

PROVA GERAL

LIVRETE
DE
QUESTÕES

26/06
2022

VESTIBULAR DE INVERNO 2022

INSTRUÇÕES

- 1) Confira seus dados, escreva seu nome por extenso e assine a capa deste Livrete de Questões somente no campo próprio.
- 2) A prova terá duração de 3 horas.
- 3) Dê as RESPOSTAS às QUESTÕES OBJETIVAS no FORMULÁRIO DE RESPOSTAS, nos campos ópticos próprios. Para tanto, utilize apenas caneta esferográfica de tinta preta, confeccionada em material transparente. Não poderá ser utilizada caneta esferográfica de qualquer outro tipo ou cor (vermelha, azul, roxa, *roller-ball*, de ponta porosa etc.), nem lápis preto.
- 4) No FORMULÁRIO DE RESPOSTAS escreva seu nome completo por extenso e assine, a tinta, no local indicado para ambos.
- 5) A REDAÇÃO deve ser escrita em letra legível e feita no FORMULÁRIO DE REDAÇÃO, utilizando caneta esferográfica de tinta preta, confeccionada em material transparente. Este formulário **NÃO** deve conter qualquer registro ou sinalização que permita a sua identificação (nome, assinatura, rubrica etc.). SIGA TODAS AS INSTRUÇÕES CONSTANTES DESTA QUESTÃO.
- 6) Eventuais rascunhos, que não serão corrigidos, poderão ser feitos nos espaços em branco constantes deste Livrete.
- 7) As instruções para a resolução das questões constam da prova. Nenhum Coordenador de Sala está autorizado a prestar informações sobre as questões.
- 8) Somente poderá retirar-se da sala depois de decorridos 75 minutos do início da prova, ocasião em que deverá ter assinado a Lista de Presença e entregue o Livrete de Questões, o Formulário de Respostas e o Formulário de Redação.
- 9) Aconselha-se atenção ao transcrever as respostas deste Livrete de Questões para o Formulário de Respostas.

CONHECIMENTOS GERAIS E REDAÇÃO



NOME DO CANDIDATO

ESCREVA SEU NOME

Nº RELATIVO

Nº DE INSCRIÇÃO

MODELO

PRÉDIO

Nº DA SALA

ASSINATURA DO CANDIDATO





CONHECIMENTOS GERAIS

Língua Portuguesa – Literatura Brasileira – Língua Inglesa

Atenção: Para responder às questões de números 1 a 8, baseie-se no texto abaixo.

O que a palavra diz sem dizer

Mais do que forma e sentido, palavras têm uma aura, um cheiro, um jeito. Podem ser legais ou malas, bonitas ou feias, difíceis ou oferecidas, sisudas ou frívolas, francas ou enigmáticas, de boa índole ou perversas. Podem enganar, fingindo uma facilidade que vira pedreira ali na esquina. Mas também pode ser que, ao contrário, escondam as delícias mais inebriantes sob uma casca dura e espinhenta.

Dito assim, as palavras soam como as pessoas, o que não está longe da verdade. Como nas relações humanas, seu mundo é atravessado por uma rede de simpatias e antipatias que precede o sentido e, em certa medida, sobrevive a ele. Isso ocorre porque, ao nos relacionarmos com as palavras, usamos reservas – cognitivas, emocionais e intuitivas – que vão muito além da razão. Que envolvem, por assim dizer, o corpo todo.

Como poderia ser diferente? Na história do desenvolvimento de cada um de nós, o aprendizado da linguagem coincidiu de forma perfeita com o aprendizado de simplesmente... ser.

O que nos diz nossa intuição sobre a palavra "pulcritude", por exemplo? Boa coisa não é. Além de pernóstica, de sentido inacessível aos mortais comuns sem a ajuda de um bom dicionário, a palavra exala um mau cheiro – vamos ser francos – entre o poeirento e o azedo. No entanto, a feiosa pulcritude, com seu bafo rançoso e sua verruga do tamanho de uma jabuticaba no nariz, quer dizer nada menos que beleza, formosura. Pode? No mundo das palavras, pode.

O potencial literário da aura das palavras é óbvio: em grande parte, escrever é tirar proveito desses ecos e fantasmas, sem esquecer, claro, os sentidos literais.

(Adaptado de: RODRIGUES, Sérgio. São Paulo: **Folha de S. Paulo**. 02/10/2020)

1. Ao dizer que as *palavras soam como as pessoas* (2º parágrafo), o autor baseia-se na hipótese de que, assim como ocorre com os seres humanos, as palavras
 - (A) devem ser compreendidas a partir de sua significação real, e não de sua aparência.
 - (B) simulam o que gostariam de significar, para muito além do que de fato significam.
 - (C) impressionam mais pela aura sensível de seu aspecto do que por sua significação efetiva.
 - (D) guardam em sua forma aparente o espelhamento fiel do que buscam nos comunicar.
 - (E) mantêm estreita correspondência entre a beleza da forma e a verdade de seu conteúdo.

2. A palavra **pulcritude** serve como exemplo para a possibilidade de que, no mundo das palavras,
 - (A) um sentido positivo pode estar associado a um impacto desagradável.
 - (B) uma forma atraente deixa de ser quando se promove uma ida ao dicionário.
 - (C) o sentido literal costuma coincidir com o aspecto fantasmático de um nome.
 - (D) o potencial literário de um vocábulo manifesta-se sobretudo no plano cognitivo.
 - (E) o sentido que atribuímos a um nome depende do contexto em que o utilizamos.

3. No último parágrafo do texto, o autor sugere que um escritor, para explorar o *potencial literário da aura das palavras*, deve
 - (A) contar com a racionalidade dos leitores, pela qual se define o sentido do que está escrito.
 - (B) jogar com suas emanções misteriosas e o sentido denotativo que preservam.
 - (C) suprimir o intervalo que existe entre a feiura da forma dada e a beleza do sentido oculto.
 - (D) estimular a sensibilidade estética do leitor a partir da pura musicalidade das formas.
 - (E) escolher vocábulos cujas formas levem o leitor a intuir a significação que ocultam.

4. Ao empregar as expressões *bafo rançoso* e *verruga do tamanho de uma jabuticaba*, o autor está se valendo de
 - (A) conceitos estéticos para bem definir o efeito que lhe causam certas palavras.
 - (B) impropriedades verbais para exemplificar a eventual falta de sentido de um discurso.
 - (C) atributos indesejáveis para caracterizar o leitor que não alcança o sentido das palavras.
 - (D) imagens impactantes para figurar as impressões negativas geradas por certos nomes.
 - (E) qualificativos ousados para contrastar os discursos inócuos e os discursos eficazes.

5. As formas verbais cumprem as normas de concordância na frase:
 - (A) Não cabem aos escritores decidir soberanamente quais palavras devem ser consideradas belas ou feias.
 - (B) Costumam ser comuns, nos textos literários, que os nomes empregados sejam atraentes já por sua musicalidade.
 - (C) Há palavras nas quais se reconhece, para além do sentido próprio, efeitos que decorrem de sua sonoridade.
 - (D) Depende de nossas reações subjetivas o efeito estético que deriva dos aspectos mesmos das palavras.
 - (E) Por vezes faltam às palavras, sobretudo quando ditas em voz alta, a beleza do que elas têm como significado.



6. Atente para estas afirmações:

- I. As palavras se marcam pelo som e pelo sentido.
- II. O som e o sentido das palavras por vezes parecem divergir.

Em nova redação, essas duas afirmações integram-se com coerência e correção num período único em:

- (A) As palavras costumam-se divergir, por vezes, quanto ao seu som e sentido marcantes.
- (B) Ainda que se marque pelo som e sentido, é comum que uma palavra divirja de outra.
- (C) Às vezes surgem como divergentes o som e o sentido pelos quais se marcam as palavras.
- (D) Por parecem divergir, o som e o sentido são marcantes, por vezes, nas palavras.
- (E) São marcante as palavras em cujas o som e o sentido parecem manter uma divergência.

7. Está adequado o emprego de ambos os termos sublinhados na frase:

- (A) Quando ouvimos palavras que seu som nos agrada, podemos não nos dar conta em que seu sentido nada tem de positivo.
- (B) Um cronista que não lhe falte talento cabe usar palavras para as quais a atenção do leitor será captada.
- (C) Ao citar a palavra *pulcritude*, aonde o som nada tem de agradável, o autor lembra a significação que devemos reconhecê-la.
- (D) Um dicionário, à que tanto devemos, ajuda-nos a reconhecer em cada palavra o efetivo sentido que a corresponde.
- (E) A aura de que desfrutam as palavras mais sonoras magnetiza aquele que lhes reconhece esse encanto.

8. Transpondo para o discurso direto a frase **O cronista nos advertiu para reconhecermos em cada palavra que usarmos a relação que pretendemos estabelecer entre seu som e seu sentido**, a forma correta resultante será **O cronista nos advertiu**:

- (A) – É preciso reconhecerem em cada palavra que usem a relação que pretendessem estabelecer entre seu som e o sentido dela.
- (B) – É preciso de que vocês reconheçam o som e o sentido das palavras que pretenderem estabelecer essa relação.
- (C) – Reconheçam em cada palavra que usem a relação que vocês pretendem estabelecer entre seu som e seu sentido.
- (D) – Reconheçam em cada palavra a se usar a relação em que pretendem estabelecer entre o som e o sentido delas.
- (E) – É para que reconheçam a cada palavra que virem a usar a relação que pretendem ser estabelecida entre o som e o sentido por vocês.

9. O contato com obras de diferentes estilos de época da história da literatura comprova que cada uma delas

- (A) mantém alguma forma de diálogo com o período histórico em que se insere, não deixando de repercutir determinados valores sociais.
- (B) revela plena autonomia da linguagem elaborada, de modo que nenhum fator do tempo histórico se deixe revelar nas formas criadas.
- (C) aciona elementos da retórica clássica para gerar fatos políticos graves e fenômenos sociais marcantes.
- (D) reage de forma negativa diante de quaisquer ideários políticos, de modo a incitar ações anárquicas que os combatem e os superam.
- (E) adota por princípio os valores políticos praticados pelas elites culturais, passando a defendê-los e promovê-los como ideais estéticos.

10. No Brasil do século XIX criaram-se obras literárias vigorosas, representativas de valores estéticos e linguagens bastante contrastantes. Esse contraste exemplifica-se, por exemplo, quando se consideram

- (A) o nacionalismo idealizado de Gonçalves Dias e os ideais republicanos de Castro Alves.
- (B) a lírica intimista de Álvares de Azevedo e os versos nostálgicos de Casimiro de Abreu.
- (C) o indianismo dos poemas de **Primeiros Cantos** e o centro romanesco de **O guarani**.
- (D) a estética naturalista de **O cortiço** e os traços estilísticos de **Casa de pensão**.
- (E) a elevação do amor em **Senhora** e o memorialismo melancólico de **Dom Casmurro**.

11. Atente para estes versos de Oswald de Andrade, do poema "Balada do Esplanada":

*Pra m'inspirar
Abro a janela
Como um jornal
Vou fazer
A balada
Do Esplanada
E ficar sendo
O menestrel
De meu hotel*

Expressa-se nesses versos a convicção de que a poesia

- (A) eleva-se, efetivamente, à altura dos arranha-céus, graças à potencialidade renovada de sua retórica simbolista.
- (B) recupera, no período pré-modernista, a figuração dos ideais republicanos promovidos nas campanhas dos jornais.
- (C) atualiza a importância histórica dos poetas medievais, que voltam a influenciar as bases mesmas da nova estética.
- (D) volta-se, agora, para a representação mais comunicativa da realidade cotidiana, em linguagem próxima da prosa.
- (E) revoluciona-se radicalmente, apoiada agora num estilo literário mais aristocrático e numa visão transfiguradora da realidade.



12. Num ensaio intitulado “Céu, Inferno”, o crítico Alfredo Bosi confronta as obras de Graciliano Ramos e Guimarães Rosa, como nestes dois excertos:

A exuberância barroca de Guimarães Rosa e o seu aparente dispersar-se na floresta das imagens e dos sons induzem à suspeita de que ele teria evitado a perspectiva clássica [...].

A narração de Graciliano Ramos se quer objetiva, voltada para a modéstia dos meios da vida registrada na modéstia da vida simbólica.

Desse confronto depreende-se que o crítico está

- (A) aproximando o pendor poético de um autor ao pendor poético de outro.
- (B) opondo a pujança estilística de Rosa à economia de recursos de Graciliano.
- (C) identificando o ideal estético do autor de **Sagarana** com o autor de **Vidas secas**.
- (D) fazendo confluir as obras dos dois autores na direção de uma mesma tese socialista.
- (E) contrastando o realismo naturalista de Rosa com a contenção do estilo de Graciliano.

Atenção: Para responder às questões de números 13 a 16, considere o texto abaixo.

How The Most Basic Tools of Language Define Who and What We Are

By Esther Lombardi

Words can incite anger or invoke passion. They can bring people together or tear them Words can uphold the truth or nurture a lie. We use words to encompass history, to describe the natural universe, and even to conjure realistic visions of things that exist only in fantasy. In fact, in some mythology, spoken words are thought to be so powerful that they can create worlds, creatures, and human beings. Here are some quotes about words from a few notable minds.

Quotes from Philosophy, Science, and Religion

“By words we learn thoughts, and by thoughts we learn life.” (Jean Baptiste Girard)

“Colors fade, temples crumble, empires fall, but wise words endure.” (Edward Thorndike)

*“However many holy words you read,
However many you speak,
What good will they do you
If you do not act on upon them?” (Buddha)*

“The teachings of elegant sayings should be collected when one can. For the supreme gift of words of wisdom, any price will be paid.” (Siddha Nagarjuna)

“Words are the most powerful thing in the universe... Words are containers. They contain faith, or fear, and they produce after their kind.” (Charles Capps)

Quotes from Political Figures

“As we must account for every idle word, so must we account for every idle silence.” (Benjamin Franklin)

“Duty is the sublimest word in our language. Do your duty in all things. You cannot do more. You should never wish to do less.” (Robert E. Lee)

“If you talk to a man in a language he understands, that goes to his head. If you talk to him in his language, that goes to his heart.” (Nelson Mandela)

“The most valuable of all talents is that of never using two words when one will do.” (Thomas Jefferson)

“Words may show a man’s wit, but actions his meaning.” (Benjamin Franklin)

“A great many people think that polysyllables are a sign of intelligence.” (Barbara Walters)

“Our words should be purrs instead of hisses.” (Kathrine Palmer Peterson)

(Adapted from LOMBARDI, Esther. **Quotes About the Importance of Words**. ThoughtCo, Feb. 16, 2021, thoughtco.com)

13. A alternativa que preenche corretamente a lacuna I é

- (A) *apart*
- (B) *aside*
- (C) *away*
- (D) *around*
- (E) *along*



14. A citação de Buddha

*“However many holy words you read,
However many you speak,
What good will they do you
If you do not act on upon them?”*

pode ser relacionada a:

- (A) *“A palavra é uma força na sabedoria e a fraqueza na ignorância.”* (Giovane Silva Santos)
- (B) *“Mais do que na força das palavras, eu acredito no poder das atitudes.”* (Fernanda Gaona)
- (C) *“Não vejo objetividade em tudo que falo, mas vejo força em cada palavra.”* (Evanio da Silva)
- (D) *“Palavras não são pedras... Mas se atiradas com força... Machucam!!”* (Iago Yuri Melo)
- (E) *“As palavras têm a leveza do vento e a força da tempestade.”* (Victor Hugo)

15. Uma citação com sentido similar a *“The most valuable of all talents is that of never using two words when one will do.”*, de Thomas Jefferson, é:

- (A) *“Words may show a man's wit, but actions his meaning.”* (Benjamin Franklin)
- (B) *“Our words should be purrs instead of hisses.”* (Kathrine Palmer Peterson)
- (C) *“As we must account for every idle word, so must we account for every idle silence.”* (Benjamin Franklin)
- (D) *“By words we learn thoughts, and by thoughts we learn life.”* (Jean Baptiste Girard)
- (E) *“A great many people think that polysyllables are a sign of intelligence.”* (Barbara Walters)

16. A citação relacionada ao conhecimento e uso de uma língua estrangeira é:

- (A) *“Words are the most powerful thing in the universe... Words are containers. They contain faith, or fear, and they produce after their kind.”* (Charles Capps)
- (B) *“Colors fade, temples crumble, empires fall, but wise words endure.”* (Edward Thorndike)
- (C) *“If you talk to a man in a language he understands, that goes to his head. If you talk to him in his language, that goes to his heart.”* (Nelson Mandela)
- (D) *“The teachings of elegant sayings should be collected when one can. For the supreme gift of words of wisdom, any price will be paid.”* (Siddha Nagarjuna)
- (E) *“Duty is the sublimest word in our language. Do your duty in all things. You cannot do more. You should never wish to do less.”* (Robert E. Lee)

História – Geografia

17. Entre as principais consequências da expansão do Império Romano, destacam-se

- (A) a formação de Legiões compostas por cidadãos convocados nos territórios conquistados e as revoltas protagonizadas pelos legionários, já que estes lutavam como escravos, conquistando a liberdade apenas por meio de seus feitos heroicos.
- (B) a ampliação do número de escravos e o enriquecimento dos patrícios e militares envolvidos diretamente na expansão, por conta da tributação imposta aos territórios conquistados.
- (C) o crescimento do comércio e da sua influência política limitada ao Mediterrâneo Ocidental, a ponto de ser chamado de *Mare Nostrum* em virtude da consolidação do domínio romano.
- (D) o enfraquecimento do poder do César, em função da necessidade de descentralização administrativa para tornar viável o controle sobre todo o império, e a crescente flexibilização da cobrança de impostos.
- (E) o adensamento populacional de Roma, para onde se dirigiam fluxos de imigrantes de todas as partes do império, e a maior distribuição das riquezas, por meio de políticas como a do “pão e circo”.

18. No território das “Treze Colônias”, ao final do século XVIII, uma série de fatores contribuíram para a Revolução Americana, tais como:

- (A) a decretação das Leis Intoleráveis, por parte das elites coloniais do Norte, resistindo à imposição do anglicanismo como única religião permitida nas Colônias.
- (B) a promulgação de leis que aumentavam as possibilidades de arrecadação por parte da Inglaterra, a exemplo da Lei do Selo e da Lei do Açúcar.
- (C) a guerra travada com o México, que contribuiu decisivamente para a constituição de tropas e a arrecadação de armas, depois usadas contra os ingleses.
- (D) as rebeliões de escravos nas colônias do Sul, que colocaram em xeque, juntamente com os ideais liberais, o sistema colonial em voga.
- (E) a mudança na política empregada pela Inglaterra, que, para alimentar a Revolução Industrial, expandiu o cultivo de algodão no sul e proibiu manufaturas no norte, medidas que interferiram na autonomia econômica das elites coloniais.



19. A Revolução de 1930 foi motivada por insatisfações políticas e pela defesa de determinados ideais, respectivamente:
- (A) A reação ao predomínio de governantes paulistas e a defesa de uma sociedade mais igualitária, preconizada pela Coluna Prestes.
 - (B) A afirmação do liberalismo, encampada pela Aliança liberal, e o engajamento de alguns movimentos pela volta da monarquia, como o Patrianovismo.
 - (C) A revolta contra o governo de Júlio Prestes em função dos privilégios concedidos à elite cafeeira, após a quebra da bolsa de Nova York, e a difusão dos princípios social-democráticos.
 - (D) A insatisfação de outras elites regionais com a oligarquia cafeeira paulista e a defesa do fortalecimento do Estado nacional, pelos tenentistas.
 - (E) A mobilização das oligarquias do Sul contra a hegemonia política de Minas Gerais e São Paulo e a defesa de um governo comandado por militares, como Getúlio Vargas, para restaurar a ordem.

Atenção: Para responder às questões de números 20 e 21, considere o texto abaixo.

Não há mais terra para a agricultura?

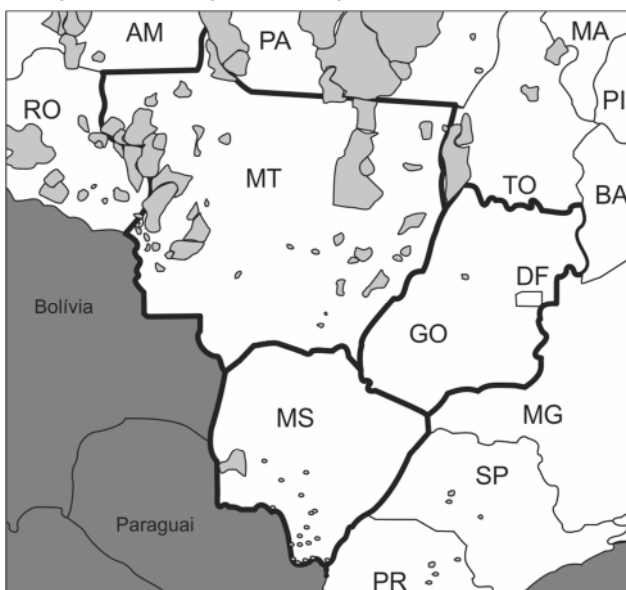
A argumentação mais contundente com maior poder de sedução agora utilizada contra os índios não tem mais como ponta de lança os estereótipos tradicionais, que pretenderiam equipará-los aos “primitivos”, aos “costumes rudimentares” e “brutais” dos primeiros humanoides, tentando aproximar as culturas indígenas ao domínio da natureza. A visão ora privilegiada pelos inimigos dos índios é que estes constituem um segmento altamente favorecido da sociedade brasileira. Fala-se que os índios têm terras “demais” e que seriam “índios latifundiários”, confrontando-os com a legião de trabalhadores sem-terra existente no meio rural brasileiro.[...]

A ideia que tais fontes procuram propagar é de que o número ou o tamanho excessivo das áreas indígenas reduziria fortemente o estoque de terras para a agricultura, acarretando escassez de terra para trabalhadores não-índios, o que agravaria ainda mais a pobreza no meio rural e incentivaria o êxodo para as cidades. Agrega-se a isso a crença de que as áreas indígenas são improdutivas e que, portanto, a destinação de uma terra para os índios implicaria em subtraí-la à produção de alimentos e ao processo social de geração de bens e riquezas.

(Adaptado de: SILVA, M.A, GRUPIONI, L.D.B. (org.) **A temática indígena na escola**. São Paulo: Global, 1998, p. 75-76)

20. Algumas vanguardas artísticas do começo do século XX apresentaram, em suas concepções estéticas, elementos do chamado “primitivismo”, a partir de visões dos artistas do que era o “índio” ou o “nativo”. No Brasil, o movimento modernista, em seu Manifesto Antropófago,
- (A) recorre ao ritual da antropofagia como uma espécie de metáfora do tipo de relação que propunha entre os artistas brasileiros e a cultura estrangeira, sobretudo a arte europeia.
 - (B) batiza assim seu manifesto como uma homenagem aos índios brasileiros que, por meio de práticas como a antropofagia, resistiram à colonização, tal como deveria acontecer no meio artístico.
 - (C) sela o compromisso de produzir uma arte genuinamente brasileira, inspirada no indianismo romântico e tomando como exemplo a bravura dos povos originários ante os europeus.
 - (D) usa a imagem da violência praticada na antropofagia para simbolizar a guerra que seria por eles travada contra os cânones da vanguarda europeia, em nome de uma arte primitivista.
 - (E) alude ao ritual antropofágico de forma irônica, satirizando o medo que esse ritual provocava nos europeus, a despeito de não lhes oferecer perigo algum, já que era um costume intertribal.

21. Considere o mapa com as terras indígenas homologadas na região Centro-Oeste.



(Disponível em: <https://pib.socioambiental.org/pt>)

As terras indígenas

- (A) facilitam a construção de hidrelétricas uma vez que são áreas preservadas e com rios com grande volume de águas.
- (B) representam, para muitos, um obstáculo ao avanço das fronteiras agrícolas e da mineração em permanente expansão.
- (C) dificultam a instalação de hidrovias que representariam o escoamento da soja cultivada ao sul das áreas reservadas.
- (D) mantêm importantes contingentes que, em segurança, apresentam forte crescimento demográfico.
- (E) destoam das áreas de proteção ambiental pois, sendo habitadas, apresentam pequena preservação de espécies vegetais.



22. A produção de alimentos e o processo de geração de bens e riquezas têm sido destacados e tornado a agroindústria e o agonegócio protagonistas na economia brasileira. Sobre estes protagonistas, é correto afirmar que
- (A) a expansão das atividades nestas últimas décadas tem produzido grande dinamismo no campo, que passou a atrair grande número de trabalhadores e contribuir para ocorrência de movimento inverso ao êxodo rural.
 - (B) a inovação tecnológica do setor agrícola, mais do que no setor industrial, depende dos incentivos públicos para aumentar a produtividade e se tornar produtor de bens para exportação.
 - (C) o setor primário mantém importantes características econômicas que destacam as vantagens comparativas, tais como a abundância e fertilidade da terra e a disponibilidade da mão de obra no campo.
 - (D) os complexos produtivos atuais, devido ao grande dinamismo capaz de atrair para sua proximidade atividades secundárias e terciárias, mantêm a tradicional separação entre o urbano e o rural.
 - (E) a competitividade agrícola do Brasil, frente ao mundo, não depende mais de vantagens naturais, mas sim de grandes investimentos realizados no processo tecnológico de produção agropecuária.
-
23. Com o objetivo de contestar a Teoria Demográfica Malthusiana, foi criada, no fim da década de 1920, a Teoria da Transição Demográfica, que
- (A) representa um acréscimo demográfico permanente durante uma ou duas décadas que gera como consequência um *boom* de população jovem e inativa.
 - (B) ocorre simultaneamente com o desenvolvimento socioeconômico e cria um novo padrão demográfico acompanhado por mudanças na estrutura etária da população.
 - (C) forma rapidamente uma nova composição demográfica baseada no tripé: alta natalidade, baixa mortalidade e elevado IDH (Índice de Desenvolvimento Humano).
 - (D) estabelece um prolongado período de estabilidade demográfica proporcionada pela manutenção das taxas de fertilidade e natalidade em níveis de simples reposição.
 - (E) inicia um lento mas permanente processo de transformações demográficas que englobam os movimentos migratórios internos e as concentrações populacionais.
-

24. Considere o planisfério e o texto abaixo.



(IBGE)

A região, conhecida como o Terceiro Polo pela enorme quantidade de gelo que contém, está aquecendo quase o dobro da média global. Embora a área esteja ficando mais úmida por enquanto, os especialistas temem que nas próximas décadas o recuo das geleiras possa levar à escassez de água no continente. O Terceiro Polo tem cerca de 100.000 quilômetros quadrados de geleiras e alimenta mais de dez sistemas fluviais e 12.000 lagos. É o maior armazenamento de água congelada depois dos polos Norte e Sul e fornece água para cerca de um quarto da população mundial.

(Disponível em: <https://bit.ly>)

As informações do texto se aplicam à região indicada no planisfério pelo número

- (A) 2.
- (B) 1.
- (C) 4.
- (D) 3.
- (E) 5.

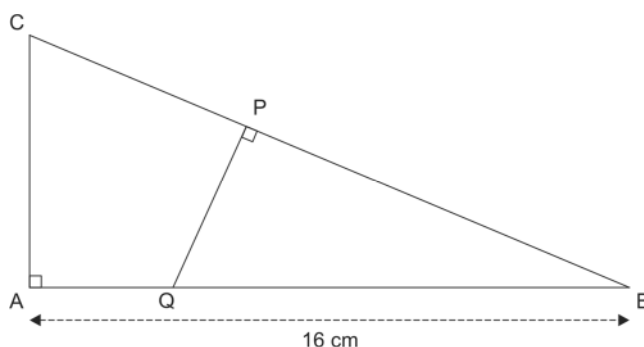


Matemática e Raciocínio Lógico – Física

25. Em uma turma de uma escola, há 90 alunos. Eles escolheram de 1 a 3 disciplinas optativas dentre as seguintes: Tópicos de Biologia, Tópicos de Geografia, Tópicos de História e Tópicos de Química. Sabe-se que:
- 48 alunos escolheram Tópicos de Biologia;
 - 12 escolheram Tópicos de Geografia;
 - 55 escolheram Tópicos de História;
 - 14 escolheram Tópicos de Química;
 - Todos os alunos que escolheram Tópicos de Geografia escolheram, também, Tópicos de História;
 - Todos os alunos que escolheram Tópicos de Química escolheram, também, Tópicos de Biologia;
 - Nenhum dos alunos que escolheu Tópicos de Biologia escolheu, também, Tópicos de Geografia;
 - 6 alunos escolheram 3 disciplinas optativas.

Nessas condições, o número de alunos que escolheu apenas Tópicos de Biologia e Tópicos de História foi

- (A) 7
(B) 6
(C) 5
(D) 4
(E) 8
-
26. No estoque de uma papelaria, há 600 envelopes, dos quais metade são brancos e os demais, coloridos. Os envelopes vêm em dois tamanhos: pequeno ou grande. No estoque, há duas vezes mais envelopes pequenos do que grandes. Sabendo-se que, nesse estoque, existem 60 envelopes grandes coloridos, escolhendo, ao acaso, um envelope branco, a probabilidade de ele ser pequeno é
- (A) $\frac{2}{3}$
(B) $\frac{7}{12}$
(C) $\frac{5}{9}$
(D) $\frac{8}{15}$
(E) $\frac{5}{8}$
-
27. Uma folha de papel retangular foi cortada ao longo de uma de suas diagonais para dar origem a um triângulo ABC retângulo em A, com o lado AB medindo 16 cm. Deseja-se realizar mais um corte, perpendicular ao lado BC por um ponto P, que produza dois polígonos, o triângulo PBQ e o quadrilátero PQAC, conforme a figura:



Sabendo que o triângulo PBQ e o quadrilátero PQAC têm a mesma área, a medida do segmento BP, em cm, é

- (A) $9\sqrt{2}$
(B) $7\sqrt{2}$
(C) $8\sqrt{2}$
(D) $10\sqrt{2}$
(E) $11\sqrt{2}$



Atenção: Para responder às questões de números 28 e 29, considere o texto abaixo.

Geleira gigante na Antártida pode se desintegrar rapidamente, advertem cientistas

Os cientistas estão alertando sobre mudanças dramáticas em uma das maiores geleiras da Antártida, a geleira Thwaites, potencialmente nos próximos 5 a 10 anos.

Pesquisadores dos Estados Unidos e do Reino Unido estão atualmente envolvidos em um intenso programa de estudos em Thwaites por causa de sua taxa de derretimento.

Ela já está despejando 50 bilhões de toneladas de gelo no oceano a cada ano.

A Thwaites é um colosso. É quase do tamanho da Grã-Bretanha ou da Flórida, e sua velocidade de derretimento dobrou nos últimos 30 anos.

(Disponível em: <https://www.bbc.com>)

28. De acordo com o texto, a velocidade de derretimento da geleira Thwaites dobrou nos últimos 30 anos. Se for mantido esse padrão, em que a velocidade de derretimento dobra a cada 30 anos, a velocidade de derretimento será 64 vezes maior do que a atual daqui a
- (A) 150 anos.
 - (B) 180 anos.
 - (C) 210 anos.
 - (D) 240 anos.
 - (E) 270 anos.
-
29. Considere que a massa de gelo fundido e que é despejada no oceano pela geleira Thwaites aumente sua temperatura de $0\text{ }^{\circ}\text{C}$ até $4,0\text{ }^{\circ}\text{C}$ em um ano e que o calor específico da água seja $4,2 \times 10^3\text{ J}/(\text{kg} \cdot ^{\circ}\text{C})$. A quantidade de calor absorvido por essa massa de gelo lançada no oceano pela geleira Thwaites em um ano, após ter se fundido, é igual a:
- (A) $8,4 \times 10^5\text{ J}$
 - (B) $3,4 \times 10^{10}\text{ J}$
 - (C) $5,2 \times 10^{16}\text{ J}$
 - (D) $8,4 \times 10^{17}\text{ J}$
 - (E) $5,2 \times 10^{20}\text{ J}$
-
30. Um motorista planejou realizar uma viagem de 240 km em, no máximo, 3 horas. Após percorrer 160 km em 1 hora e 45 minutos, teve que ficar parado por 15 minutos devido à execução de obras na estrada. Para cumprir o planejamento inicial, o motorista deve realizar o restante do percurso com velocidade média de
- (A) 60 km/h.
 - (B) 80 km/h.
 - (C) 85 km/h.
 - (D) 90 km/h.
 - (E) 95 km/h.

31. Ao realizar exercícios físicos, uma pessoa puxa, por meio de uma corda, um conjunto de anilhas de peso total igual a 200 N, que sobe rapidamente. Após atingir a altura máxima, a pessoa começa a baixar o conjunto, ainda segurando a corda.

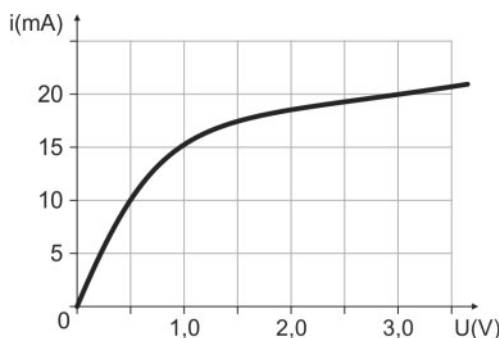
Considere que a aceleração gravitacional no local seja igual a 10 m/s^2 , que durante a descida o conjunto de anilhas fique sujeito apenas às ações do seu peso e da força aplicada pela corda e que, em determinado instante da descida, sua aceleração seja de $2,0\text{ m/s}^2$, para baixo. Nesse instante, a força aplicada pela corda no conjunto de anilhas tem intensidade igual a:

- (A) 20 N
- (B) 40 N
- (C) 160 N
- (D) 200 N
- (E) 240 N





32. No gráfico, está representada a relação entre a intensidade da corrente elétrica que se estabelece em certo condutor e a diferença de potencial aplicada entre suas extremidades.



É correto afirmar que esse condutor é **...I...** e que sua resistência elétrica, quando a diferença de potencial entre as suas extremidades é de 3,0 V, é igual a **...II...**

As lacunas **I** e **II** da frase acima devem ser preenchidas, correta e respectivamente, por:

- (A) ôhmico – 6,7 Ω
- (B) ôhmico – 150 Ω
- (C) ôhmico – 400 Ω
- (D) não ôhmico – 6,7 Ω
- (E) não ôhmico – 150 Ω

Química – Biologia

33. Hidroxiapatita de cálcio ($Ca_5(OH)(PO_4)_3$) faz parte da composição da matriz dos ossos e dentes humanos. Esse material já era utilizado na odontologia, como implante ou material de revestimento. Em sua forma injetável, é utilizado para melhorar o contorno facial e auxiliar no rejuvenescimento, funcionando como um bioestimulador de colágeno. Nesse produto, a hidroxiapatita corresponde a 30% (m/m), enquanto o restante é composto por água, glicerina, e carboximetilcelulose sódica.

(Disponível em: <https://www.unirv.edu.br>)

A massa do elemento cálcio em cada 100 g do produto bioestimulador corresponde a, aproximadamente,

- (A) 1,2 g
- (B) 3,4 g
- (C) 7,0 g
- (D) 10,0 g
- (E) 12,0 g

Dados:
Massas molares (g/mol)
H = 1,0
O = 16,0
P = 31,0
Ca = 40,0

34. A pilha lítio-iodo foi desenvolvida principalmente para ser usada em marcapassos cardíacos. Considerando as seguintes semirreações envolvidas nessa pilha, prevê-se que a voltagem fornecida por ela, nas condições-padrão, seja de

- (A) -3,58 V
- (B) -2,50 V
- (C) +2,50 V
- (D) +3,58 V
- (E) +6,58 V

Dados:
Semirreações da pilha lítio-iodo
 $Li^+ + e^- \rightarrow Li$ $E^\circ = -3,04$ V
 $I_2 + 2e^- \rightarrow 2 I^-$ $E^\circ = +0,54$ V



35. O kiwi (*Actinidia deliciosa*) é um fruto originário da China. É um alimento rico em vitaminas, principalmente vitamina C, contendo o dobro do que é encontrado em uma laranja. O pH da fruta é igual a 4. Para deixar o pH = 7 em um litro do suco de kiwi, seria necessário acrescentar uma quantidade de OH⁻, em mol, igual a

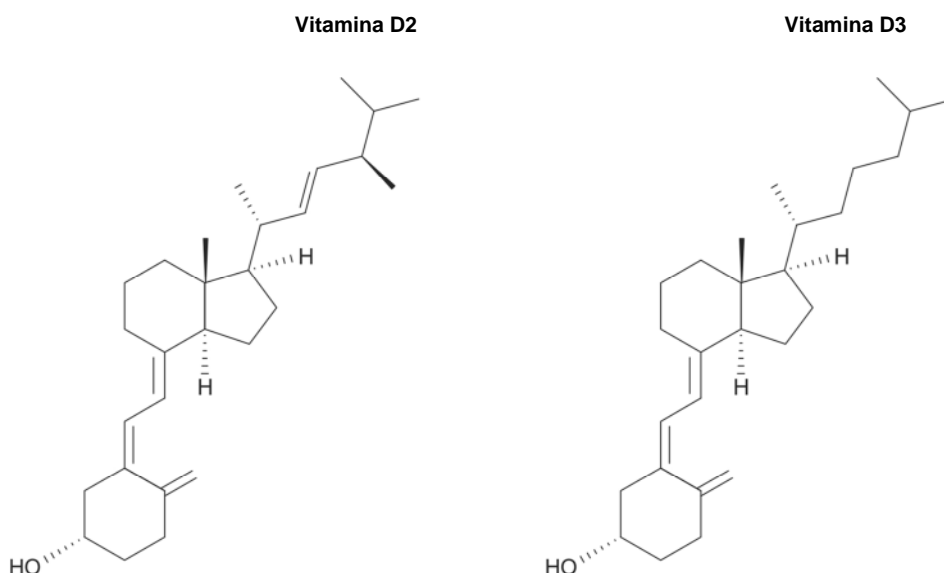
- (A) 10⁻¹
- (B) 10⁻²
- (C) 10⁻³
- (D) 10⁻⁴
- (E) 10⁻⁵

Atenção: Para responder às questões de números 36 e 37, considere o texto abaixo.

A vitamina D é um composto lipossolúvel que se encontra de duas formas: vitamina D2 e vitamina D3. É obtida a partir de vegetais e alguns peixes ou sintetizada pela pele através da luz solar e é responsável pela absorção de cálcio no intestino e nos rins.

A deficiência desta vitamina pode acarretar o aparecimento e agravamento de várias patologias.

(Adaptado de: FÉLIZ D. A., ANDRADE R. P., ROSÁRIO K. D. A importância da educação continuada e educação permanente em unidade de terapia intensiva-revisão de literatura. **Rev Inic Cient Ext.** 2019; 2(3):163-6))



36. A função orgânica que está presente nas vitaminas D2 e D3 é:

- (A) fenol.
- (B) álcool.
- (C) ácido carboxílico.
- (D) aldeído.
- (E) éster.

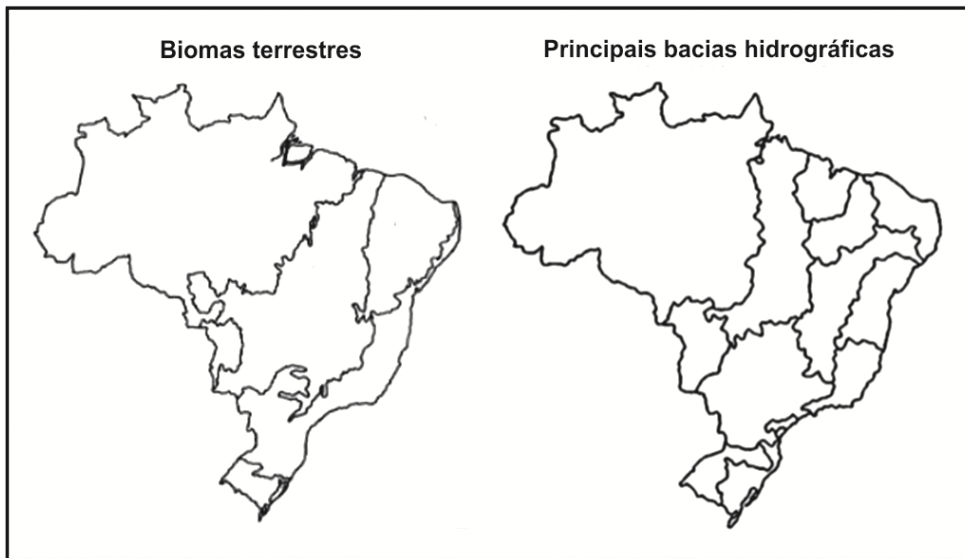
37. O cálcio é um mineral importante para a formação de I, do endoesqueleto de II e do exoesqueleto de III.

Para completar corretamente a frase acima, as lacunas I, II e III devem ser preenchidas, respectivamente, por:

- (A) coágulos – corais – insetos
- (B) dentes – vertebrados – corais
- (C) escamas – mamíferos – equinodermos
- (D) ossos – moluscos – tartarugas
- (E) pelos – lagartos – ascídeas



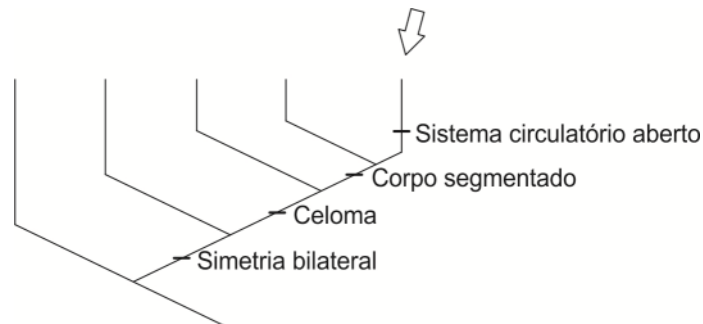
38. A figura abaixo apresenta as áreas correspondentes aos biomas terrestres brasileiros e às principais bacias hidrográficas do país.



De acordo com a figura, a bacia do Rio São Francisco atravessa os biomas

- (A) Amazônia e Cerrado.
- (B) Mata Atlântica, Caatinga e Pantanal.
- (C) Amazônia, Cerrado e Pantanal.
- (D) Cerrado, Caatinga e Mata Atlântica.
- (E) Mata Atlântica, Cerrado e Amazônia.

39. A figura abaixo apresenta uma filogenia com as características de alguns grupos de animais protostômios.



O grupo representado pela seta corresponde aos

- (A) equinodermos.
- (B) platelmintos.
- (C) nematelmintos.
- (D) anelídeos.
- (E) artrópodes.

40. Considere as afirmações abaixo, sobre os processos de transcrição e tradução nas células eucarióticas:

- I. O processo de transcrição é semiconservativo.
- II. O RNA mensageiro é levado ao citoplasma pelo RNA transportador.
- III. O processo de tradução ocorre no retículo endoplasmático rugoso.
- IV. No código genético cada aminoácido sempre corresponde a apenas um códon.

Está correto o que se afirma APENAS em

- (A) I.
- (B) III.
- (C) IV.
- (D) II e III.
- (E) I, II e IV.



REDAÇÃO

INSTRUÇÕES GERAIS

I. Dos cuidados gerais a serem tomados pelos candidatos:

1. Leia atentamente a proposta da prova de Redação.
2. Escreva, na primeira linha do Formulário de Redação, o título da Redação.
3. A **Redação** deverá ser escrita em língua portuguesa e em letra legível, usando, unicamente, caneta esferográfica de tinta preta.
4. Tenha como padrão básico 30 (trinta) linhas.
5. Empregue nível de linguagem apropriado à sua escolha.
6. Estruture seu texto utilizando recursos gramaticais e vocabulário adequados. Lembre-se de que o uso correto de pronomes e de conjunções mantém a coesão textual.
7. Seja claro e coerente na exposição de suas ideias.
8. A **Redação** não deve conter qualquer **registro** ou **signalização** que permita a **identificação** do candidato (nome, assinatura, rubrica etc.) em local **não destinado** a esse fim, podendo acarretar desclassificação do candidato.
9. A Redação será avaliada quanto à adequação ao tema, adequação ao tipo de texto, adequação ao nível de linguagem, coesão e coerência. O candidato que obtiver nota 0 (zero) em um dos critérios – adequação ao tema, adequação ao tipo de texto ou coerência – será desclassificado do Processo Seletivo.

II. Da Proposta:

DISSERTAÇÃO

TEXTO I



(Disponível em: www.inteligenciadevida.com.br)

TEXTO II

“A prática do cancelamento destrói reputações e provoca cada vez mais medo e hesitação, reduzindo a participação ativa em diálogos e debates.”

(Christian Dunker. <https://gamarevista.uol.com.br>)

TEXTO III

Para o sociólogo Marco Antônio de Almeida, da Faculdade de Filosofia, Ciências e Letras de Ribeirão Preto da USP, “a cultura do cancelamento é uma causa justa, porém acabou partindo para uma política de tolerância zero aos erros, que leva a pedidos de demissões, cortes de financiamento, cancelando o indivíduo da vida pública”.

(Flavia Cotri. www.jornal.usp.br. Adaptado)

Considerando os textos **I**, **II** e **III**, escreva um texto dissertativo-argumentativo a respeito do tema:

A cultura do cancelamento



REDAÇÃO

01	
02	
03	
04	
05	
06	
07	
08	
09	
10	
11	
12	
13	
14	
15	
16	
17	
18	
19	
20	
21	
22	
23	
24	
25	
26	
27	
28	
29	
30	
31	
32	
33	
34	
35	
36	
37	
38	
39	
40	

FRAS SOLUTIONS